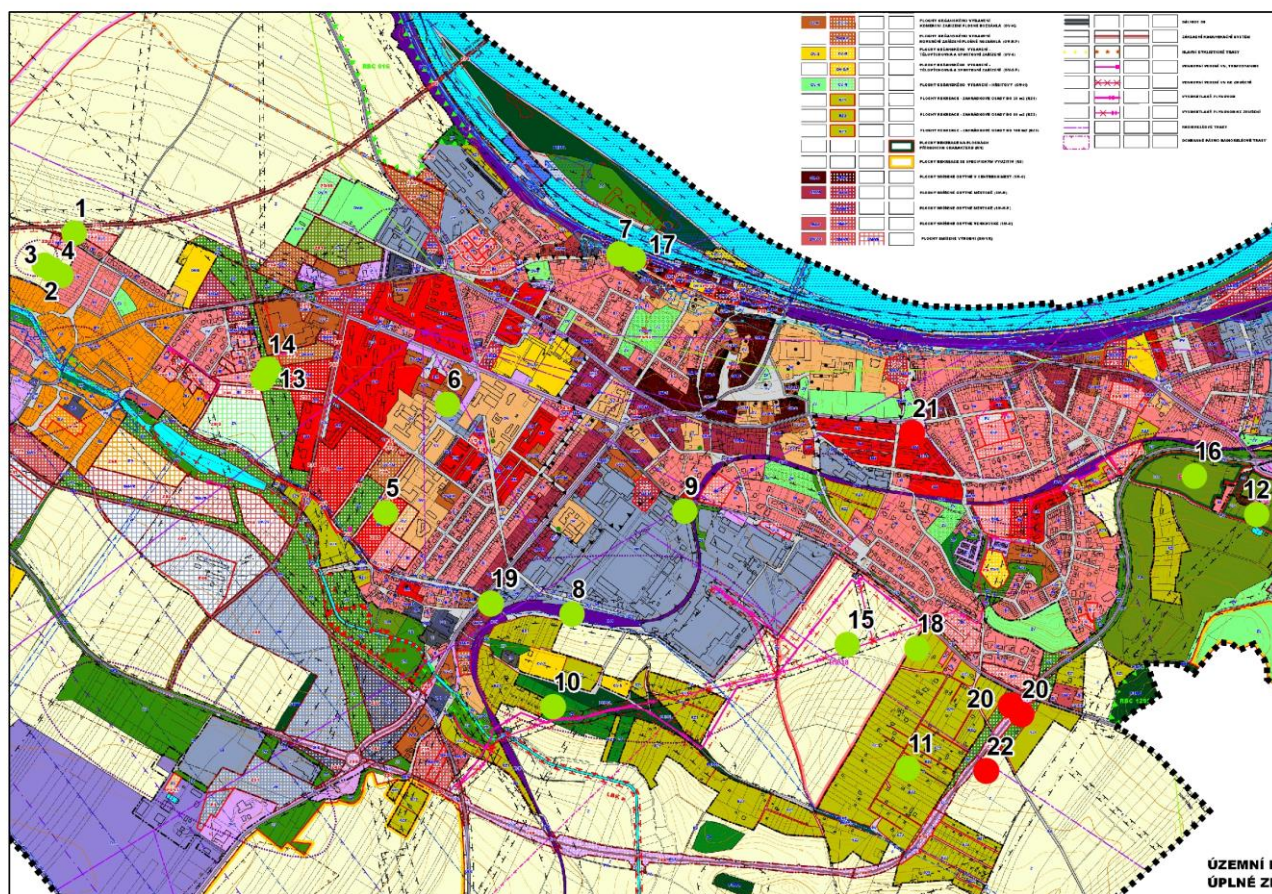
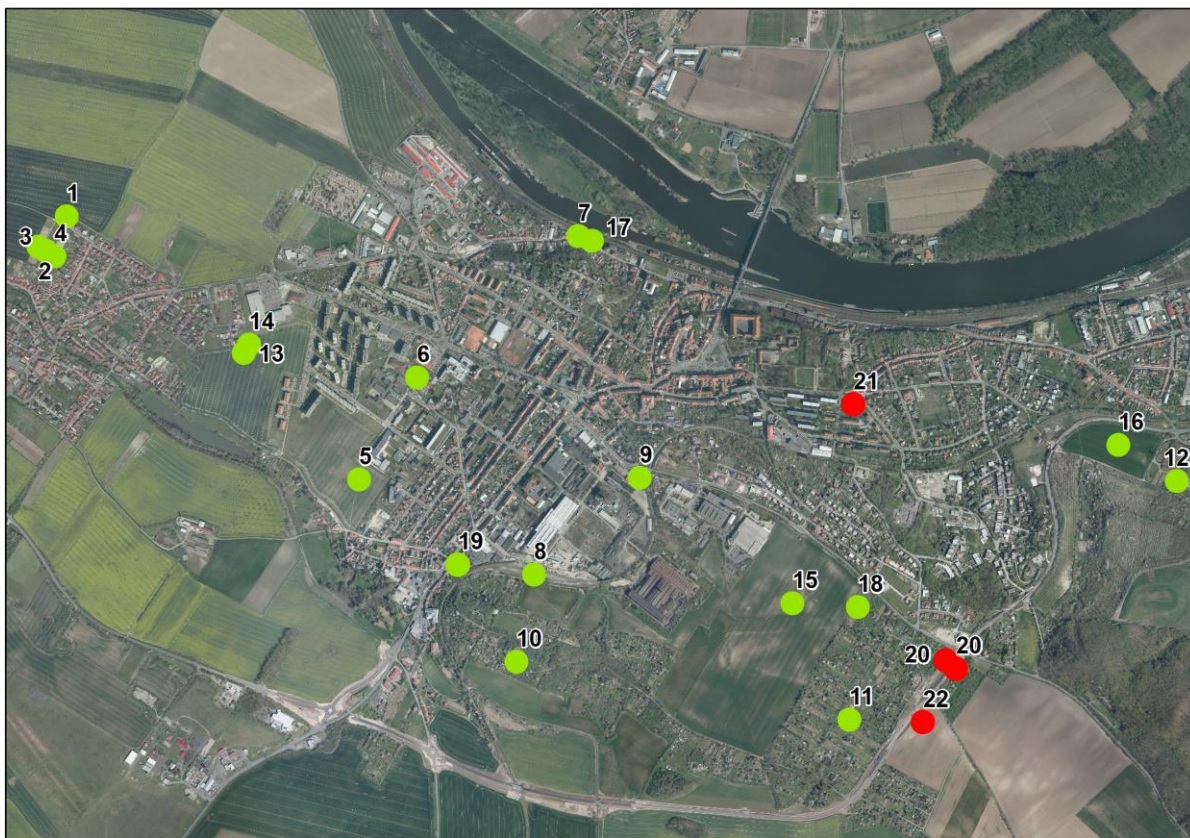


**9a**







**Lokalita č.20: Změna funkčního využití pozemků 3905/2,3905/4,3904/1 a 3905/3 v katastrálním území Roudnice nad Labem z ploch zeleně ochranné a izolační na plochy rekreace zahrádkové osady RZ1**

Návrh je podán z vlastního podnětu města viz usnesení RM č.119/2022 ze dne 23.3.2022 (RM rozhodla o předložení návrhu na pořízení změny územního plánu ZM)

Jako důvod pro změnu územního plánu uvádí, že tyto pozemky jsou v platném znění územního plánu vedeny jako nezastavitelné plochy zeleně ochranné a izolační a po dostavbě obchvatu se ukázalo, že je možné tyto pozemky využít jako zahrádky tj. jako pozemky okolních majitelů.

S ohledem na těsné umístění obchvatu je navrhována prostorová regulace RZ1, tj. výměra všech zastavěných a zpevněných ploch nepřesáhne 25 m<sup>2</sup>.









**Limity využití území:** NKP Hora Říp, ochranná pásma dopravní infrastruktury

**Doporučení:** s ohledem na umístění pozemku do proluky mezi obchvat a rekreaci zahrádkové osady RZ1, doporučujeme tuto plochu vymezit shodně tedy rekreace - zahrádkové osady RZ1

**Návrh usnesení:**

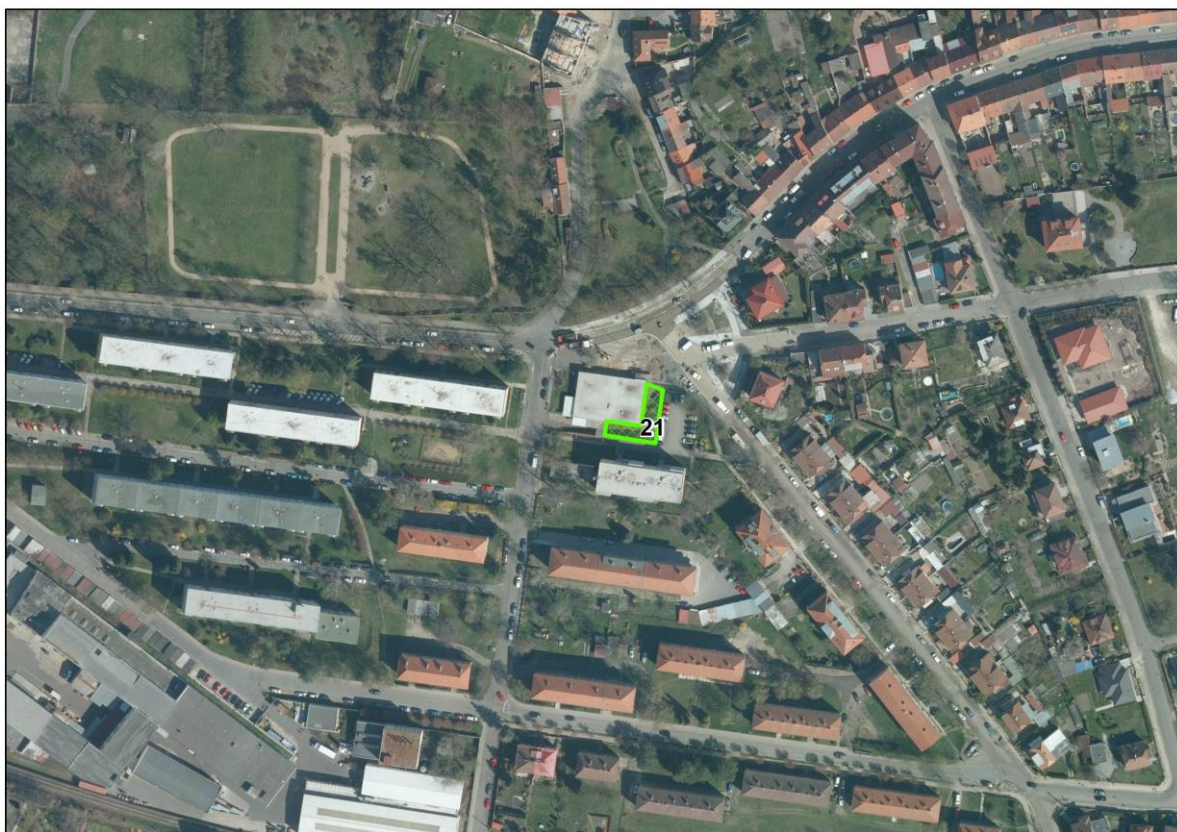
ZM rozhodlo o pořízení „změny č. 11 Územního plánu Roudnice nad Labem“ v lokalitě č.20 na poz. parc. č. 3905/2,3905/4,3904/1 a 3905/3 k. ú. Roudnice nad Labem na plochy rekreace – zahrádkové osady RZ1.

ZM v souladu s ustanovením § 55a a 55b stavebního zákona rozhodlo, že Změna č. 11 ÚP Roudnice nad Labem bude pořizována zkráceným postupem pořizování.

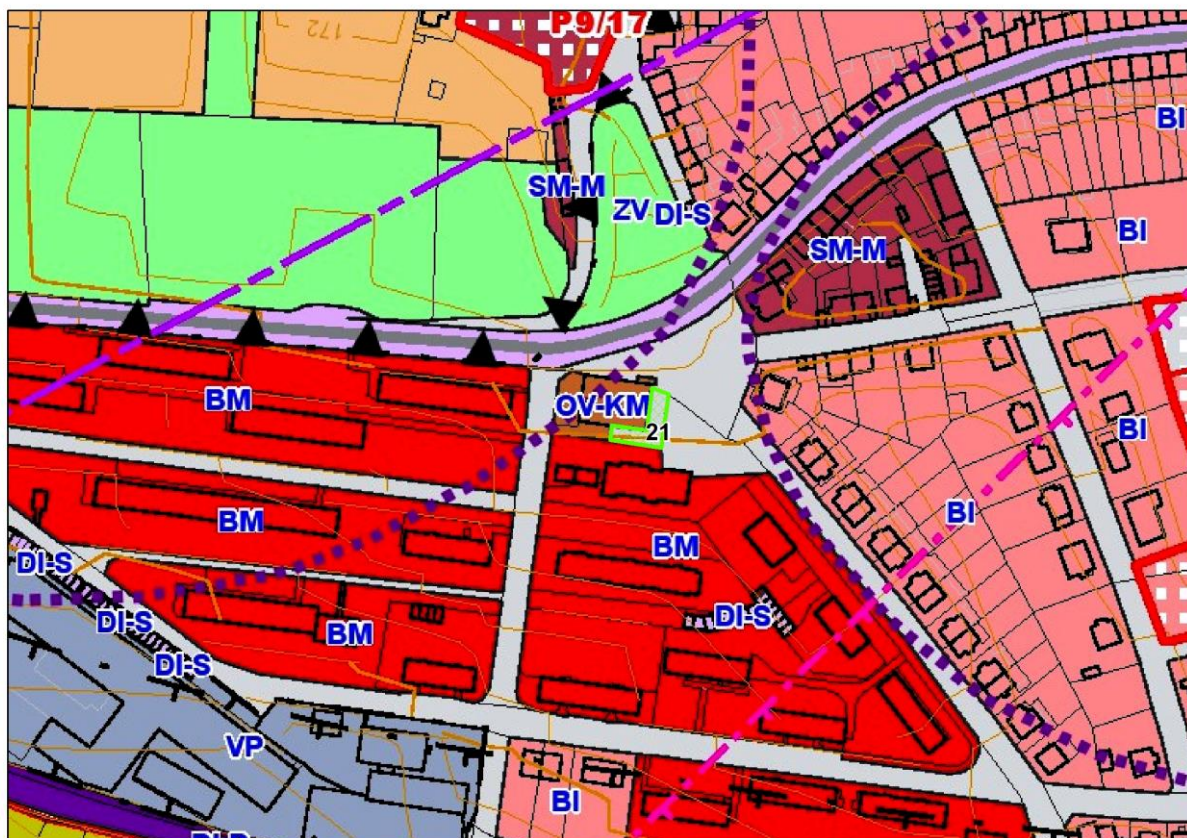
**Lokalita č.21: Změna funkčního využití pozemku 1336/14 v katastrálním území Roudnice nad Labem z ploch veřejných prostranství na plochy občanské vybavenosti- komerční malé (OV-KM)**

Návrh byl podán klasickým způsobem , byly vyplněny všechny náležitosti dle §46 a navrhovatel uvádí, že je připraven se na změně finančně podílet dle rozhodnutí zastupitelstva.

Jako důvod pro změnu územního plánu uvádí cituji: *“že právní předchůdce navrhovatele nabyla předmětný pozemek specifikovaný jako ostatní plocha od prodávajícího Města Roudnice nad Labem smlouvou z 15.7.1999, navrhovatel netuší, kdy mělo dojít k tomu, že pozemek se stal plochou veřejné zeleně, způsob využití po celou dobu odpovídá katastru nemovitostí co do druhu a způsobu využití tedy ostatní plocha, manipulační plocha, s odkazem na výše uvedené důvody tak navrhovatel činí tento návrh na změnu územního plánu.“*







**Limity využití území:** NKP Hora Říp

**Doporučení:** s ohledem na umístění pozemku v těsné blízkosti parkoviště nedoporučujeme tuto změnu územního plánu.

Pozemek je v územním plánu označen jako veřejné prostranství tedy i v souladu s katastrem nemovitostí je ostatní plochou, manipulační plochou, nejedná se o zastavěnou plochu nádvoří. Změnou na OV- KM a výstavbou rampy v těsném sousedství parkoviště, by docházelo ke kolizi zejména u větších tj. nákladních vozidel se zaparkovanými auty. Za negativní považujeme zejména fakt, že jde o další umístění rušivé činnosti v kontaktu s plochou bydlení v bytových domech.









**Návrh usnesení:**

**Zastupitelstvo města rozhodlo, že v lokalitě č.21 na poz. parc. č. 1336/4 k. ú. Roudnice nad Labem změna pořízena nebude.**

**Lokalita č.22: Změna funkčního využití pozemku 3866/1 v katastrálním území Roudnice nad Labem z ploch zemědělského půdního fondu na plochy rekreace – zahrádkové osady**

Návrh byl podán klasickým způsobem , byly vyplněny všechny náležitosti dle §46 a navrhovatel uvádí, že je připraven se na změně finančně podílet poměrnou částí.

Jako důvod pro změnu územního plánu uvádí cituji: *“možný rozvoj lokality pro rekreaci“*







**Limity využití území:** NKP Hora Říp, ochranná pásma technické

**Doporučení:** Pozemek má výměru 10.411 m<sup>2</sup> a je ve IV. třídě bonitované půdně ekologické jednotky (BPEJ).

S ohledem na umístění pozemku prakticky již ve volné krajině (rozdíl mezi lokalitou 19, která je prolukou) nedoporučujeme změnu územního plánu.

**Návrh usnesení:**

Zastupitelstvo města rozhodlo, že v lokalitě č.22 na poz. parc. č. 3866/1 v k. ú. Roudnice nad Labem změna pořízena nebude.